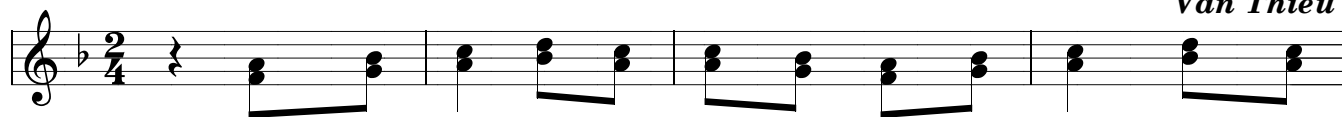
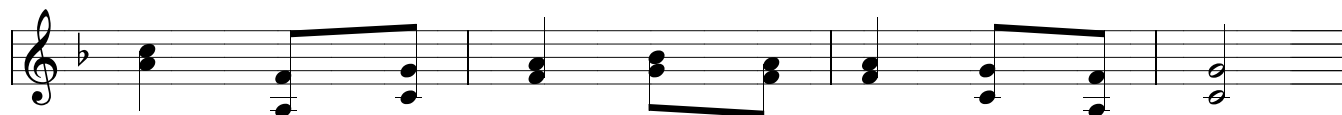


LOÀI NGƯỜI ƠI

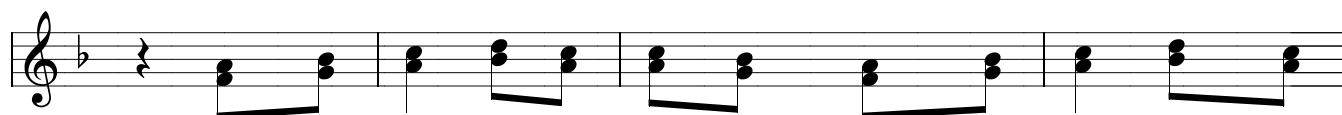
Văn Thiệu



ĐK: Loài người ơi! Tới Bê lem kính thờ Ngôi Hai, Chúa cao



sang. Người sinh xuống cứu muôn dân đang lâm than.



Nào Si on hãy ca lên nhịp nhàng tung hô Chúa vinh



quang vì yêu thương đã sinh ra trong cảnh âm thầm.



1. Bê lem năm ấy ánh sao chiếu lan giữa trời mùa đông.

2. Ta theo sao sáng dẫn đưa soi đường khác chi bình minh.



Vang trong tuyết sương bao điệu đàn ca dâng lên du dương.

Vui trong tiếng ca Thiên Thần hòa vang nhịp nhàng uy linh.



Bên trong hang đá khó khăn thấp hèn giữa trời đầy sương,

Ta mau mau tới kính dâng tôn thờ cất cao lời kinh.



Ngôi Hai giáng sinh làm người chuộc tội vì lòng xót thương.

Noi theo tấm gương khiêm nhường nghèo hèn và luôn tiết trinh.

Xem Thấy Ở Cứu Độ

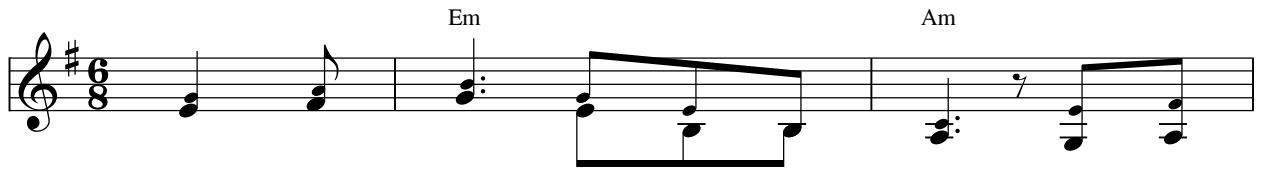
(Tv. 97: 1, 2-3ab, 3cd-4, 5-6)

Lễ Ngày Giáng Sinh

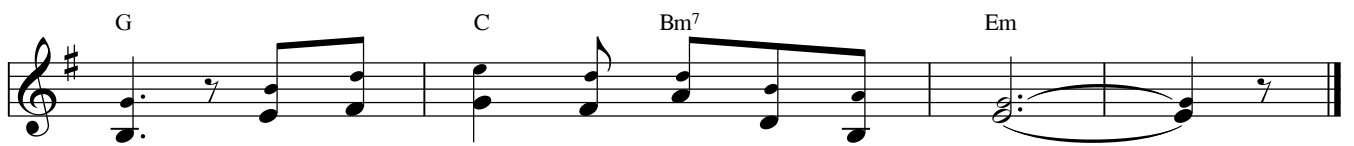
♩ = 52 - Tin yêu

Slow rock

Tường Ân



ĐK: Mọi dân nước trên mặt địa cầu đã xem



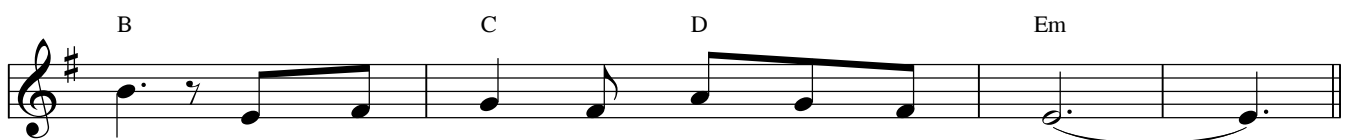
thấy, đã xem thấy ơn cứu độ của Chúa.



1. Hãy ca mừng Chúa một bài ca mới, vì Người đã thực
2. Chúa luôn biểu dương nguồn mạch cứu rỗi, và Người chiếu rạng
3. Khắp nơi trần thế đều được xem thấy, ngàn đời Chúa là
4. Hãy ca mừng Chúa điệu nhạc êm ái, đàn cầm với tù



hiện muôn điều lạ lùng. Người chiến thắng bằng cánh tay thần
ngời đức công minh Người. Lòng khoan nhân và xót thương của
nguồn suối ơn cứu độ. Nào trái đất hãy hát lên mừng
và tấu vang khắp trời. Đàn ca lên một khúc ca triu



thánh, Người chiến thắng nhờ cánh tay uy hùng.
Chúa, là giao ước Ngài hứa ban dân Người.
Chúa, bài ca mới mừng kính tôn vinh Người.
mến, ngợi khen Chúa ở trước thiên nhan Người.

Alleluia

Nguyễn Thành Trung

mf Al - le - lu - ia. Al - le - lu - ia. *f* Al - le - lu - ia.

mf Al - le - lu - ia. Al - le - lu - ia. *f* Al - le - lu - ia.

mf Al - le - lu - ia. Al - le - lu - ia. *f* Al - le - lu u u u - ia.

mf Al - le - lu - ia. Al - le - lu - ia. *f* Al - le - lu u u u - ia.

Lễ Ngày Giáng Sinh

Alleluia/Câu Xướng trước Phúc Âm

Lm Kim Long

Ngày thánh đã rọi sáng trên chúng ta, hỡi muôn dân hãy đến thờ lạy

Chúa, vì hôm nay ánh sáng huy hoàng đã chiếu tỏa khắp địa cầu.

Trong Hang Đá Nhỏ

Việt Khôi

Am Am⁶



1. Trong hang đá nhỏ đã sáng tỏ yêu thương. Đêm mùa
2. Trong hang đá nhỏ dâng Chúa lòng đơn sơ. Như trẻ
3. Trong hang đá nhỏ nơi máng cỏ khiêm nhu. Đây trẻ

D A E⁷ Am



đông Chúa sinh làm người. Sương tuyết rơi giá lạnh đất trời.
thơ phó dâng về Ngài. Trong sương vui có niềm u hoài.
thơ chính Con Một Người. Xuống thế gian gánh tội lỗi đời.

G C



Trong hang đã nhỏ con muốn ngỏ tâm tư. Xin nguyện
Trong hang đá nhỏ dâng Chúa trọn tim con. Xin được
Trong hang đá nhỏ Chúa đến mở tương lai. Cho ngày

G C E



như tiếng ca điệu đàn tặng Tình Yêu đến đã nhập
luôn sống cho một điệu, một điều sau trước là tình
mai sáng tươi nụ cười nguyện lòng bước tới tìm hạnh

Em Am



thế với nhiều gian nan. ĐK: Nào con biết lấy gì tiến
yêu hiến tặng tình yêu. sống với muôn vạn ước
phúc trong tình Ngài thôi.

G F Em



dâng, nào con biết lấy gì đáp ơn. Tay không mộc
mơ, đời con sống với tâm tình bé thơ. Giê - su bé

C Am



được, tay không có vàng và cũng chẳng, chẳng có trăm
nhỏ yêu thương muôn thuở này tim ...

E C Em⁷ Am

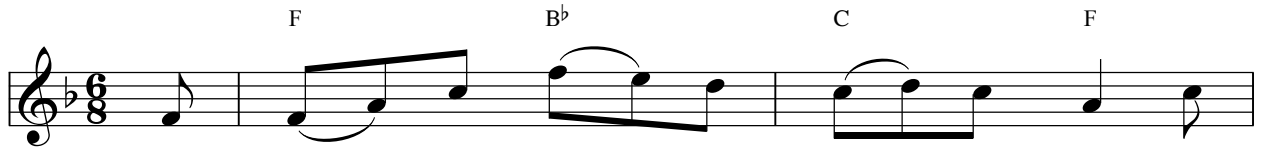


hương. Đời con ... con bừng cháy đỏ tình yêu.

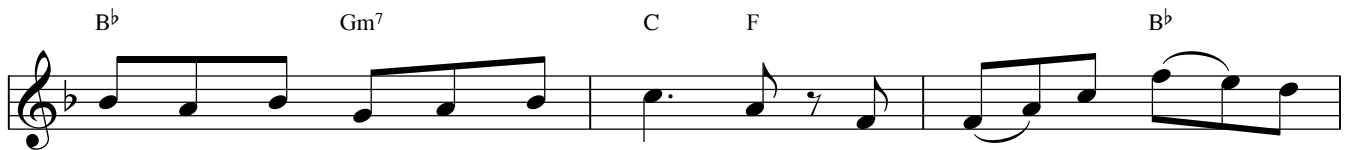
Hội Nhạc Thiên Quốc

Nhạc: Thánh An Phong

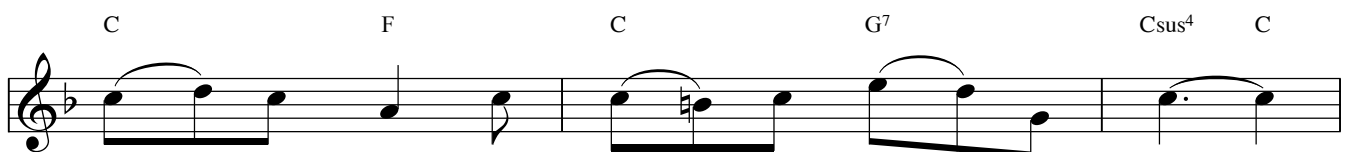
Lời: Lm. Hoàng Diệp



1. Hội nhạc thiên quốc đắm say nghiêm quỳ. Dứt
2. Quỳ kê bên Chúa Thơ Nhi cơ hàn. Thánh
3. Mẹ lặng chiêm ngắm Con ngủ bên lòng. Mắt
4. Dịu ngọt khôn ví chữa chan tâm hồn. Lúc
5. Sự lạ chiêm ngắm Con Chúa thiên đàng. Tôi
6. Cùng Mẹ bên Chúa tôi xin sắp mình. Tôi



cung đờn hát lặng nghe cõi thế trần. Giọng Mẹ êm ái du
Nhan rực rỡ tựa vì sao sáng ngời. Mẹ nhẹ lên tiếng thanh
chẳng còn ngó Mẹ khi con mỉm cười. Dầu vậy hơi thở con
ấm bông Chúa Mẹ tha thiết áp lòng. Kia Mẹ yêu Chúa ai
vẫn hờ hững dạ không chút mến Người. Còn Mẹ bên Chúa như
chỉ còn khát được theo Chúa suốt đời. Toại nguyện là lúc mến



dương trong ngần. Ru bên nôi thánh Hải Nhi.
bai vô hồi. Bên tai Giê - su Mẹ than.
như lửa nồng. Yêu đương nung đốt Mẹ thôi.
hiếu cho cùng. Trên Con Thiên Chúa Mẹ hôn.
lửa sáng ngời. Yêu đương Thiên Chúa tình thương.
yêu hết tình. Giê - su êm ái lòng tôi.



ĐK: Thiên cung thần phẩm vui mừng đắm say, dứt

ĐK: Thiên cung vui say, thôi

C⁷ F

cung nhạc thấy im lặng chín từng. Khi nghe kể bên nôi hèn Chúa

nhạc lặng chín từng. Khi nghe bên nôi

C⁷ F

đây, tiếng Đức Mẹ cất lên nhẹ hát mừng. Vừa

đây, tiếng Mẹ nhẹ hát mừng. Vừa

B^b F C⁷ F

nghe kể sát nôi hèn, tiếng Mẹ nhẹ hát êm đêm. Vừa

nghe bên nôi Con Chúa tiếng Mẹ nhịp nhàng êm đêm. Khi

B^b F C⁷ F

nghe kể sát nôi hèn, êm ái giọng Mẹ ru hát.

nghe bên nôi hèn, êm ái giọng Mẹ ru hát.

Hợp Xướng

F

ĐK: Thiên cung thần phẩm vui mừng đắm say, dứt

Thiên cung vui say, vui say dứt cung

C⁷ F

cung nhạc thấy im lặng chín từng. Khi nghe kể bên nôi hèn Chúa
nhạc, giọng ca thôi ca. Khi nghe nôi

C⁷ F

đây, tiếng Đức Mẹ cất lên nhẹ hát mừng. Vừa
đây, nôi đây tiếng êm nhẹ nhẹ ngân ru ngân. Vừa

B^b F C⁷

nghe kể sát nôi hèn, tiếng Mẹ nhẹ hát êm
nghe bên nôi Con Chúa, tiếng Mẹ giọng nhẹ nhẹ

F B^b F

êm. Vừa nghe kể sát nôi hèn, êm
êm trong êm. Khi nghe bên nôi Con Chúa, êm

C⁷ F

ái giọng Mẹ ru hát.
ái giọng Mẹ ru hát ca ngân.

Hang Belem

Hải Linh & Minh Châu
* Bùi Chu 1945 *

Chậm (♩ = 66)

f F Dm B^b F

ORGUE

C⁹ F *mf* Am⁷ Dm

DK: Hát khen mừng Chúa giáng sinh ra đời, Chúa
(Đêm đông lạnh lẽo Chúa)

Hát khen mừng Chúa giáng sinh ra đời, Chúa
(Đêm đông lạnh lẽo Chúa)

C B^b Am F C F *p* §

sinh ra đời nằm trong hang đá nơi máng lừa. Trông hang Be-

sinh ra đời nằm trong hang đá nơi máng lừa. Trông hang Be-

f C/e *p*

lem: Ánh sáng tỏa lan từng bùng. Nghe trên không trung tiếng

lem: Ánh sáng tỏa lan từng bùng. Nghe trên không trung tiếng

Gm C7 F F7 *f* B^b *mf*

hát Thiên Thần vang lừng. Đàn hát (réo rất tiếng hát). Xương

hát Thiên Thần vang lừng. Réo rất tiếng hát.

F *cresc* *f* B^b Am Dm F C/e Dm C

ca (dư âm vang xa). Đây Chúa Thiên Tòa giáng sinh vì ta.

Dư âm vang xa. Đây Chúa Thiên Tòa giáng sinh vì ta.

F7 B^b *mf* F *cresc*

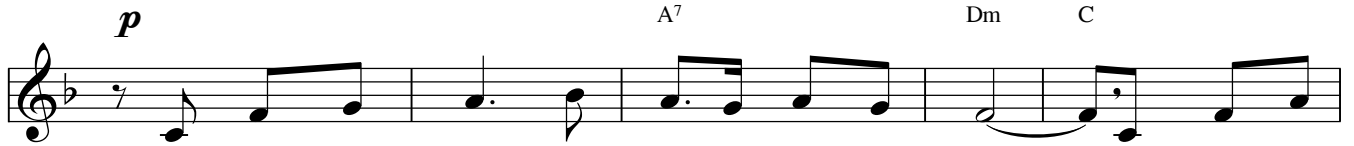
Người hỏi (hãy kíp bước tới). Đến xem (nơi hang Be -

Hãy kíp bước tới. Nơi hang Be -

f B^b Am Dm C/e C7 *f* F

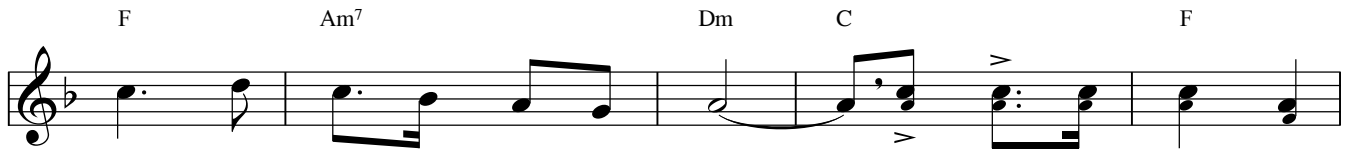
lem). Ôi Chúa giáng sinh khó khăn thấp hèn.

lem. Ôi Chúa giáng sinh khó khăn thấp hèn.



Nam:

Solo: Nửa đêm mừng Chúa giáng sinh ra chốn gian trần. Người đem ơn



Duo:

- | | | | | | | | | | | |
|------|-------|-----|------|-----|-----|-------|--------|------|----------|-------|
| phúc | xuống | cho | muôn | dân | lầm | than. | 1. Nơi | hang | Be - lem | Thiên |
| | | | | | | | 2. Nơi | hang | Be - lem | chiên |
| | | | | | | | 3. Nơi | hang | Be - lem | mục |
| | | | | | | | 4. Nơi | hang | Be - lem | huy |
| | | | | | | | 5. Nơi | hang | Be - lem | ta |



Thần	xương	ca:	Thiên	Chúa	vinh	danh,	chúng	nhân	an	hòa.
lừa	thở	hơi.	Tan	giá	đêm	đông	ấm	thân	Con	Người.
đồng	xúm	quanh.	Ca	hát	vang	lừng	mến	yêu	chân	thành.
hoàng	ánh	sao.	Đưa	lối	Ba	Vua	phương	Đông	đến	châu.
quỳ	thiết	tha.	Xin	Chúa	nhân	hiền	xuống	ơn	chan	hòa.